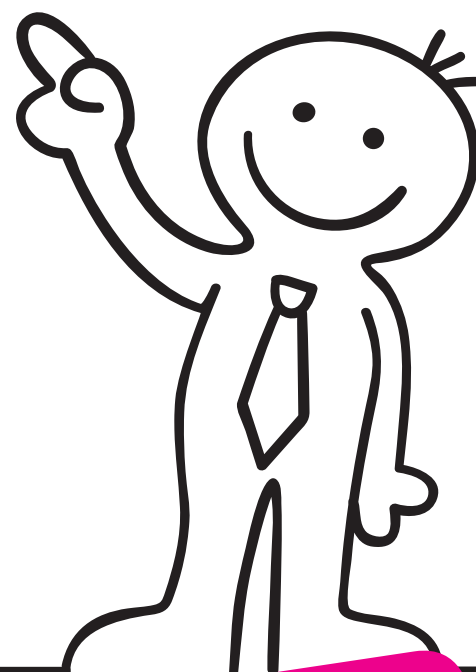


MANUAL DE TUTORAT PENTRU NEPOȚI

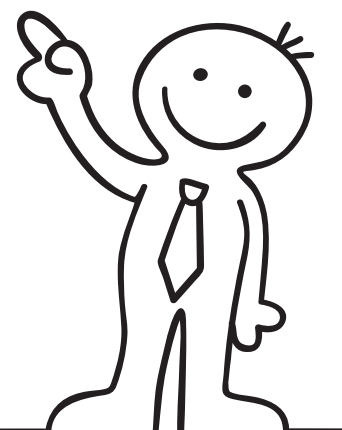
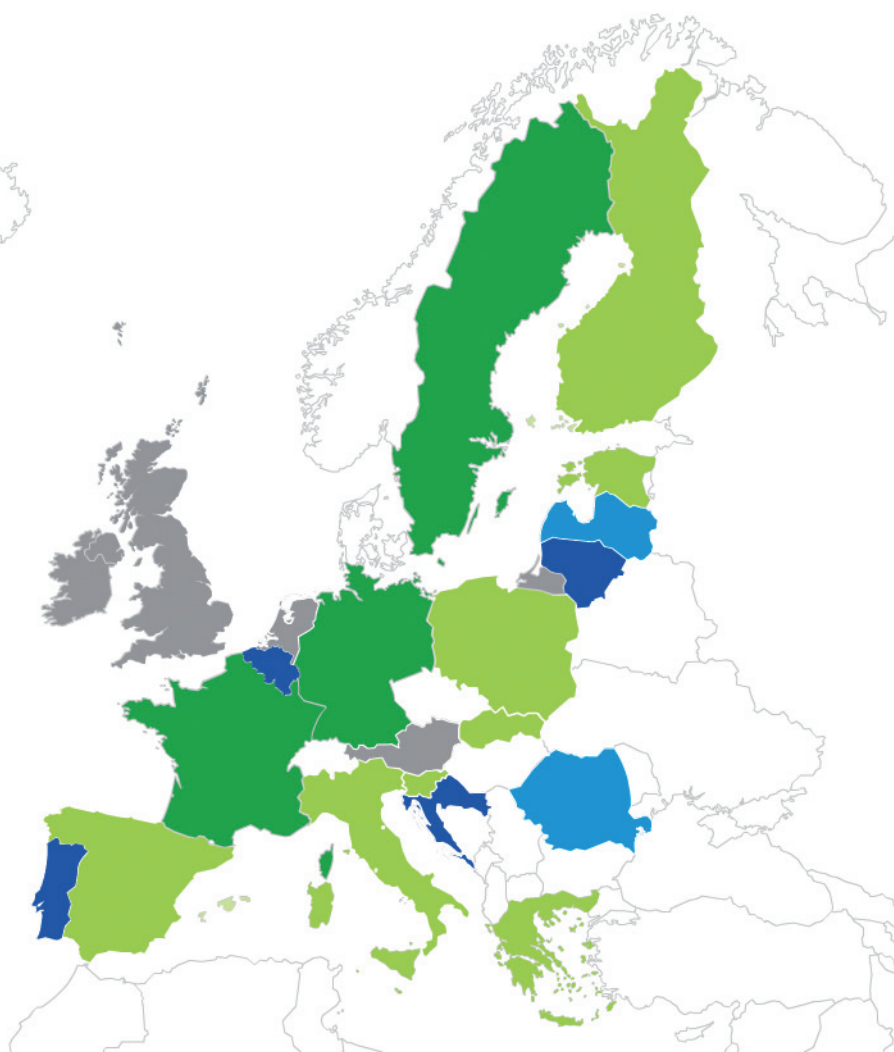


Lifelong
Learning
Programme

- 2011/2013 Leonardo G&G UPDATE
- 2011/2013 Grundtvig G&G Enhancement 2
- 2008/2010 Grundtvig G&G Enhancement
- 2007/2008 eLearning G&G

PARTNERS »

ENAIP FVG [IT]
 ACTIF CNT [FR]
 APOPSI [EL]
 CECO A [PT]
 CE.RI.S. [IT]
 COM. MORGIONGORI [IT]
 CVO [BE]
 EB-ONE [SW]
 GEZINSBOND [BE]
 GRAD BUJE [HR]
 ILEU [DE]
 LUJ [SL]
 MOISELLE LE BLANC [IT]
 OBSERVATOR [RO]
 SAO [FI]
 SCIENTER [IT]
 SCIENTER ESPANA [ES]
 SIOV [SK]
 VISC [LV]
 VDU [LT]
 TALLINN UNIVERSITY [EE]
 TNOIK [PL]
 VOC. TRAINING S.A [EL]
 ZAWIW [DE]



Lifelong
 Learning
 Programme



MANUAL DE TUTORAT PENTRU NEPOȚI

Proiectul Grandparents & Grandchildren

Autori

Gilberto Collinassi - Net Learning ENAIP FVG
Andrea Musi - Net Learning ENAIP FVG
Barbara Lavallo - Net Learning ENAIP FVG
Michela Biasutti - Net Learning ENAIP FVG
Mara Galmozzi - AIM/Associazione Interessi Metropolitani

Versiunea originală

Versiunea 07

Produs de Net Learning ENAIP FVG
Ultima actualizare: martie 2012

Copyright © 2007 - ENAIP Friuli Venezia Giulia
Via Leonardo da Vinci, 27
33037 Pasian di Prato (UD) - Italy
Telephone: 0432 693611 - FAX 0432 690686
E-mail : <mailto:g.collinassi@enaip.fvg.it>
Web : <http://www.geengee.eu>

Cuprins

Primul contact cu calculatorul	pag. 3
Pornirea și oprirea calculatorului	pag. 4
Sistemul de operare	pag. 5
Mouse-ul	pag. 6
Stocarea informației pe calculator: Hard disk, cheie USB, CD-uri și DVD-uri	pag. 8
Internetul	pag. 10
Browserul	pag. 11
Motoare de căutare	pag. 12
E-mailul	pag. 13
Informații utile despre Gmail	pag. 14

Primul contact cu calculatorul

Pentru ca prima interacțiune cu calculatorul să fie mai ușoară pentru cei care încă nu au avut ocazia să-l folosească, este necesar **să o luăm pas cu pas** și să nu considerăm ca fiind deja cunoscute aspecte cheie care ar putea fi importante pentru începători.

Acest scurt ghid oferă unele indicii pentru dumneavoastră ca și tutori, pe care să le dați mai departe celor care navighează pentru prima dată pe Internet. Scopul este de a-i face să se simtă încrezători și entuziaști în a se angaja în această frumoasă aventură. Ca regulă generală trebuie să luați în considerare că inevitabilii termeni tehnici, care adesea sunt în engleză, trebuie explicați prin **cuvinte simple** și repetați de câteva ori pentru a deveni o parte a vocabularului începătorului.

În plus, este important **să vorbiți rar** și să aveți o deosebită atenție pentru comportamentul publicului: adesea persoanele în vârstă evită să-și exprime nedumeririle, astfel că, va trebui să deduceți atunci când este momentul potrivit pentru a repeta un concept. Această decizie este bazată pe observarea atentă a expresiilor faciale care denotă disconfort sau plictiseală.

Nu uitați **să răspundeți la întrebări** în mod clar și simplu. Amânați răspunsul dacă subiectul va fi explorat mai târziu în aceeași lecție.

Este indicat să folosiți **exemple reale** și metafore pentru a ilustra concepte care nu au corespondent în viața de zi cu zi a celor formați: de exemplu puteți compara un motor de căutare cu un bibliotecar foarte bun care știe să identifice cartea potrivită (website-ul) în bibliotecă (pe Internet) în funcție de subiect (cuvinte cheie).

În timp ce explicați, urmăriți ghidul care a fost distribuit bunicilor, unde, după lecție, ei pot găsi informații suplimentare și pot dobândi o mai bună înțelegere a subiectelor abordate.

Pornirea și oprirea calculatorului

În faza de început, ajutați-l pe cursant să identifice butonul care pornește calculatorul. Adesea, nu este ușor de găsit pe cutia de plastic sau metal care conține diferitele componente ale calculatorului (**carcasă**).

Imediat după ce a fost pornit calculatorul, explicați-i că **monitorul** are și el un buton de pornire, de obicei diferit de cel al calculatorului. Arătați-i cum să-l găsească și să pornească monitorul.



Monitor



Carcasă

Profitați de această ocazie pentru a arăta cum **se închide în mod corect** calculatorul, prin procedura prevăzută de sistemul de operare (ați observat această ciudățenie a Windows-ului? Pentru a opri calculatorul trebuie să apăsați pe butonul „Start”!). Explicați cursantului că prin oprirea calculatorului de la butonul de pe carcasă conținutul hard disk-ului poate fi avariât și se pot pierde informații (însă partea „fizică” a computerului nu va fi avariată).

Explicați de asemenea faptul că uneori calculatorul se blochează, iar pentru a-l închide nu există altă opțiune decât folosirea butonului „Reset” sau a celui de pornire.

Sistemul de operare

Explicați cursantului că înainte să înceapă să lucreze, trebuie să aștepte un timp pentru ca **sistemul de operare**, programul de bază în funcționarea calculatorului, să termine operațiunile preliminare de **încărcare corectă în memoria sistemului**. Sistemele de operare (Windows, MacOS, Linux) îndeplinesc funcții de bază: cum funcționează monitorul, mouse-ul, memoria, imprimanta și altele... Oferiți informații generale despre Sistemele de operare, pornind de la cele de mai jos.

Cel mai popular sistem de operare este Windows, produs de Microsoft. Windows (eng. *ferestre*) este numit așa deoarece interfața (forma pe care o folosește pentru a arăta și cere informații utilizatorului) utilizează niște cadre ușor de recunoscut numite „ferestre”, pe care le poți „deschide” și „închide” în funcție de nevoi.

În această etapă a explicațiilor deschideți fereastra unui program. Prezentați-o și descrieți cu atenție funcțiile butoanelor și doar apoi arătați cum se folosește făcând click. Dacă apăsați pe buton în timp ce vorbiți ar putea fi dificil pentru cel care ascultă să înțeleagă acțiunea. **Țineți minte că descrierea acțiunii nu trebuie niciodată să coincidă cu acțiunea.**

Explicați în mod clar că bara de meniu este prezentă în fiecare fereastră în colțul din dreapta sus și conține trei butoane (vezi secțiunea: Mouse-ul). Ele pot avea diferite forme, în funcție de versiunea de Windows utilizată:



- primul buton (o linie) minimalizează fereastra, transformând-o într-un dreptunghi mic, poziționat în partea inferioară a ecranului;
- al doilea buton (unul sau două pătrate) schimbă dimensiunea ferestrei: dacă aceasta ocupa tot ecranul o micșorează, iar dacă fereastra este mică o extinde pe tot ecranul;
- al treilea buton (simbolul: X) închide fereastra și programul cu care era asociată (ale cărui rezultate erau afișate în fereastră).

Oferiți posibilitatea cursantului să exerseze închiderea și redimensionarea ferestrelor pentru a se familiariza cu aceste operațiuni.

Prima fereastră care apare după faza de încărcare (eng. *boot*) este **spațiul de lucru** (eng. *desktop*). Spațiul de lucru permite utilizatorului să-și organizeze informația de pe dispozitivele de stocare ca și cum ele ar fi foi sau bibliorafturi pe un birou.

Pe monitor sunt niște mici imagini, numite **iconițe**. Ele reprezintă **legături** (eng. *links*), adică uși de acces spre programele folosite, **fișiere** care conțin date (ex. imagini, documente, melodii, tabele etc.) sau **directoare**, adică un loc unde sunt păstrate mai multe fișiere, care altfel după o vreme invadează spațiul nostru de lucru.

Mouse-ul

Pentru a ajunge cu ușurință de la o iconiță la o fereastră trebuie să te obișnuiești să folosești mouse-ul (un instrument conectat la calculator care permite acestuia din urmă să primească informații din lumea exterioară). Arătați-i cursantului cursorul (săgeata) care indică poziția mouse-ului pe monitor, iar apoi arătați-i cum fiecare mișcare a mouse-ului corespunde unei mișcări similare a cursorului în **fereastră activă** (acea fereastră de pe ecran la care are acces mouse-ul în acel moment).

Mouse-ul, cel mai popular instrument pentru a accesa conținuturile de pe calculator, este numit „souris” în franceză, „raton” în spaniolă, „maus” în germană, în timp ce italienii, în loc să-l numească „topo”, folosesc cuvântul englezesc.

Folosirea mouse-ului poate fi dificilă la început, de aceea este important să acordăm câteva minute pentru a-l ajuta pe cursant să **plaseze mâna în poziția corectă**:

- încheietura, relaxată, rămâne pe birou;
- palma trebuie să se sprijine ușor pe partea inferioară a mouse-ului (a cărei formă a fost atent studiată);
- degetul arătător va fi gata să acționeze apăsând rapid (eng. *click*) pe butonul stâng al mouse-ului;
- mouse-ul se mișcă pe o suprafață specială (eng. *mousepad*) în patru direcții (sus, jos, stânga, dreapta) rămânând întotdeauna paralel cu el însuși.



Dacă este necesar, acordați atenție modului în care cursantul folosește mouse-ul, pentru a-i ajusta poziția mâinii. Exemplificați cu grijă utilizarea butonului stâng al mouse-ului așa cum se explică mai jos și dați voie cursantului să exerseze deschiderea și închiderea unor ferestre de câteva ori. Încercați să

nu-l grăbiți.

Prin mișcarea și poziționarea cursorului pe o iconiță, iar apoi cu o apăsare rapidă pe butonul stâng puteți selecta un obiect. Apăsând rapid de două ori puteți deschide un program, un fișier sau un director reprezentat de o iconiță.

Adesea există butoane sau iconițe înăuntrul ferestrelor care sunt evidențiate atunci când cursorul trece pe deasupra lor. Pentru a executa comanda asociată cu un buton este suficientă o singură apăsare a butonului stâng al mouse-ului.

Modalitatea de utilizare a butonului din dreapta al mouse-ului, necesar pentru a deschide un meniu contextual care conține multe funcții utile, se va exemplifica după ce cursantul a dobândit deja puțină experiență.

Stocarea informației pe calculator:

Hard disk, cheie USB, CD-uri și DVD-uri

Atunci când folosim calculatorul, tot ceea ce producem (texte, desene etc.) se află în memoria lui de lucru. Aceasta este folosită doar atunci când calculatorul este pornit, de aceea înainte de a-l opri, trebuie să transferați ceea ce ați lucrat într-un spațiu de stocare permanentă.

Memoria permanentă stochează informația și o păstrează chiar și când calculatorul este oprit.

Atunci când introduceți informații în memoria permanentă operațiunea se numește „salvarea” informației.

Hard disk-ul calculatorului se numește memorie permanentă.

Este important să știți cât spațiu există pe hard disk, deoarece dacă se umple, există riscul de a pierde informație (documente, fotografii etc.).

Memoria calculatorului se măsoară în megabytes (MB). 1000 de megabytes constituie un gigabyte (GB).

Pentru a indica mărimea unor documente foarte mici se folosește și kilobyte-ul (Kb). 1000 de kilobytes reprezintă 1 megabyte.

Informația stocată în calculator poate fi transferată de pe un calculator pe altul. Aceasta reprezintă una dintre cele mai importante trăsături ale calculatoarelor, ele permit să împărtășiți munca, informațiile, imaginile etc.

Pentru a muta, a schimba sau a împărtăși informații puteți folosi:

- Hard disk-uri externe sau chei USB, care dispun de un jack care poate fi inserat într-o mufă specială, portul USB; acest tip de memorie este cunoscut drept memorie USB;
- carduri de memorie precum cele din aparatele foto sau unele telefoane mobile;
- e-mail-ul: puteți trimite unul sau mai multe fișiere ca atașament; puteți să-l folosiți pentru fișiere care nu sunt foarte mari, de obicei câțiva MB.

Aproape toate calculatoarele au un CD/DVD writer intern, adică un instrument care permite stocarea informațiilor pe CD-uri sau DVD-uri.

Hard disk extern



Cheie USB



Port USB

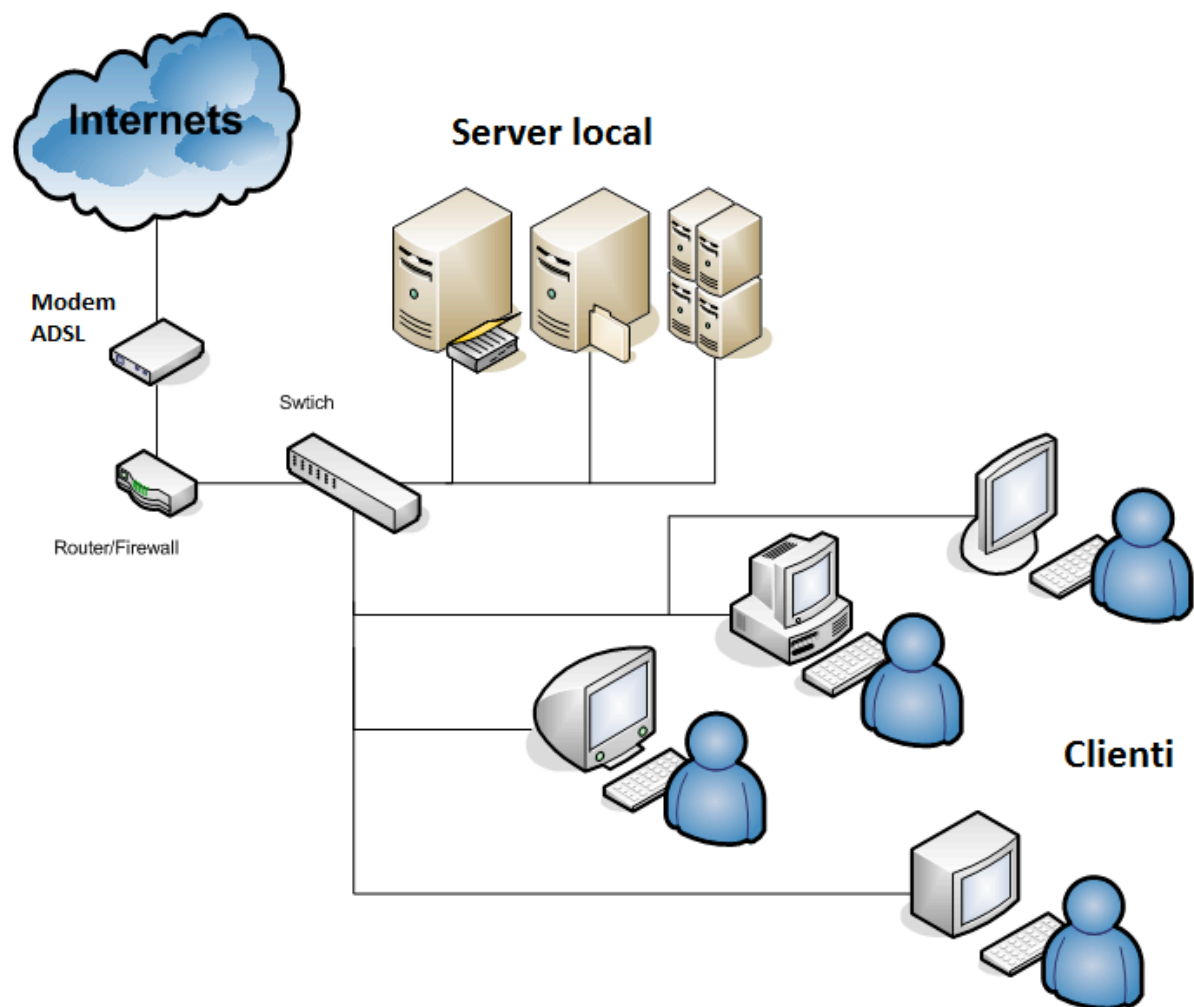


Exercițiu: puteți să-l rugați pe bunic să caute portul USB al calculatorului. De asemenea puteți să-l rugați să caute mufa, locul în care se inserează cardul precum și tavița CD-ului/ DVD-ului.

Internetul

Puteți stârni interesul cursantului oferind exemple privind nenumăratele activități care pot fi făcute prin intermediul calculatorului pornind de la propria dumneavoastră experiență. Ne vom ocupa acum de o activitate care în ultimii ani a cunoscut o dezvoltare și o răspândire foarte largă: navigarea pe Internet.

Descrieți Internetul prin câteva cuvinte simple, de exemplu: „Internetul este format dintr-un număr mare de calculatoare împrăștiate prin toate colțurile lumii, conectate între ele prin rețele care pot schimba între ele informații 24 de ore pe zi, în fiecare zi, gratuit (neluând în calcul costul de conectare)”.



Cantitatea uriașă de date care sunt accesibile pe Internet este împărțită în site-uri (precum cărțile într-o bibliotecă): pentru a descâlci această junglă de informații au fost dezvoltate programe speciale numite browsere. Prin intermediul **motoarelor de căutare** (care pot distinge între site-uri în funcție de conținutul lor) browserele permit utilizatorilor să găsească lucrurile care îi interesează oricând doresc.

Browserul

Pentru o descriere a **conectării** la Internet, de la **deschiderea browserului** până la principalele lui funcții, vă rugăm să **accesați ghidul privind elementele de bază ale navigării pe Internet, oferit bunicilor**.


În această etapă a lecției, cursantul trebuie să stăpânească utilizarea mouse-ului. Țineți minte că atunci când persoana se află în fața calculatorului pentru prima dată, este normal să fie îngrijorată și anxioasă că ar putea produce stricăciuni iremediabile. De aceea nu uitați să-l **încurajați pe începător** spunându-i că lucrând la calculator nu poate să îl strice sau să deterioreze în acest fel informațiile de pe el.

Descrieți cu calm, utilizând exemple, că site-urile de pe Internet sunt caracterizate de o anumită adresă care le identifică, dincolo de orice dubiu, dintre miliarde de site-uri care există pe în lume și care se transformă continuu.

Pentru a ajunge și a vizualiza un site al cărei adresă o știți (precum un ziar sau un post TV) este suficient să scrieți corect și cu atenție această adresă în bara pentru adrese și să apăsați tasta „Enter”, aflată în partea dreaptă a tastaturii (indicați-o).

Odată ce prima pagină (pagina de start) a site-ului este afișată, mouse-ul poate fi utilizat de fiecare dată când cursorul se transformă într-o „mânuță” atunci când este mișcat pe pagină. Explicați că „mânuța” înseamnă că în acel punct se află o legătură, ceea ce înseamnă că pot merge spre o altă pagină de pe același site sau către un alt site.

Atunci când cursantul începe „să se joace” pentru prima dată cu Internetul și să exploreze, este momentul ideal pentru a îi oferiți o listă de site-uri interesante cu care să poată exersa

introducerea adreselor în bara de meniu. Folosind butoanele  ei pot să exerseze trecerea între pagini deja vizitate.

Este bine să acordați cel puțin 15 minute pentru aceste exerciții deoarece este un moment delicat pentru cursant: el/ ea are nevoie de sprijin, dar este important să nu controlați situația mai mult decât este necesar. **Permiteți cursantului să învețe din propriile greșeli. Fiți pregătit(ă) să interveniți, dar acordați ajutorul fără să-i invadați spațiul personal.**

Odată ce vor fi dobândite unele abilități de folosire a mouse-ului și navigarea pe site-uri, puteți trece la prezentarea motoarelor de căutare.

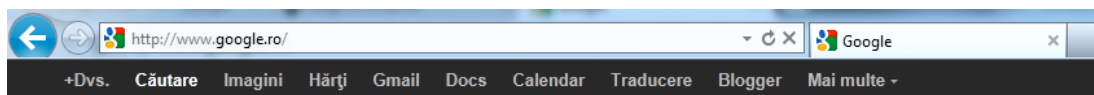
Motoarele de căutare

Motoarele de căutare sunt site-uri de Internet speciale, care oferă posibilitatea de a găsi site-uri de interes, chiar dacă nu le cunoaștem adresa. Există mai multe astfel de motoare de căutare, cel mai popular fiind în acest moment Google™ (www.google.com).

Vă recomandăm acest motor de căutare deoarece este disponibil în toate limbile și pentru că, pagina de start Google este ideală pentru începători, fiind extrem de simplă și clară. Pe ea vedeți un chenar alb, care este căsuța de căutare: cuvintele cheie alese de utilizator, în funcție de tema/ subiectul de interes, pot fi scrise aici.



Insitați (mult!) asupra diferenței între bara de adrese din Internet Explorer, unde pot fi scrise doar adrese complete (de exemplu www.geengee.eu) și căsuța de căutare, unde cuvintele sunt introduse în limba dorită, cu spații între ele.



Faceți mai multe căutări pentru a ilustra că alegerea cuvintelor este crucială: un termen prea general (de exemplu „prăjitură”) poate conduce la o cantitate uriașă de rezultate (peste 2.000.000 de pagini!), fiind astfel imposibil ca această căutare să fie utilă. Din contră, o serie de cuvinte care este prea lungă (precum „ciocolată prăjitură alune lapte ouă lichior migdale”) îngustează prea mult căutarea și poate returna rezultate care nu pot fi folosite.

Odată cu acumularea de experiență se poate găsi „calea de mijloc” care permite utilizatorilor să găsească legătura spre site-uri relevante în câteva secunde (de exemplu „prăjitură ciocolată alune”).

Inventați exemple. Căutarea poate porni de la termeni generali, pentru ca apoi să adăugați unii mai preciși pentru a îngusta câmpul de căutare.

Rugați cursantul să numească niște teme care sunt de interes pentru el/ ea și alegeți împreună cuvintele pe care să le căutați, pentru a-i putea oferi unele sugestii.

Subliniați faptul că practica și experiența sunt neprețuite și că ele nu pot fi înlocuite de nici o formare sau manual.

E-mailul

Descrieți principiul pe care se bazează funcționarea e-mailului. Mai ales reamintiți cursantului că pentru a trimite și a primi scrisori electronice este necesar să dispună de o conexiune la Internet.

Vorbiți-le despre existența unor programe specializate în gestionarea e-mailurilor, precum Gmail. Este important să le spuneți că înainte de a utiliza astfel de programe utilizatorul trebuie să-și aibă propria adresă de e-mail.

Pentru a face acest lucru este nevoie de sprijinul dumneavoastră sau de cel al unui utilizator experimentat pentru a putea crea un cont (sau să se înregistreze, de obicei gratuit) la un furnizor (compania care furnizează conexiunea la Internet și căsuța poștală). După aceasta va trebui să **configurați programul de e-mail**, iar din acel moment utilizatorul neexperimentat va putea să primească și să trimită mesaje într-un mod simplu.

Este important să le amintiți cursanților că e-mailurile ajung la destinatar foarte repede și fără costuri (în afară de cele legate de conexiunea la Internet), dar acest lucru nu înseamnă că mesajul este citit imediat. Citirea mesajelor se petrece doar atunci când persoana care-l primește, se decide să-și verifice căsuța poștală.

Adresele de e-mail pot fi ușor distinse de adresele de internet pentru că ele includ un simbol **@**; ilustrați cu răbdare modul în care cursantul poate scrie **@** și dați-i posibilitatea să exerseze. Insistați asupra faptului că în scrierea unei adrese de e-mail este foarte important să fim atenți și să nu facem greșeli (de exemplu nu se folosește niciodată spațiu), altfel mesajul va fi livrat către un destinatar greșit sau, în cel mai bun caz, se va întoarce.

Ca regulă este întotdeauna bine să **introduceți titlul unui e-mail** pentru a-l ajuta pe cel care îl primește să distingă repede între e-mailurile de interes și cele nedorite (așa numitele spamuri).

Acordați un timp pentru a exersa trimiterea și primirea e-mailurilor: este posibil să trimiteți e-mailuri către propria cutie poștală sau a celorlalți cursanți. După aceasta, exersați explorarea căsuței de mesaje primite, a mesajelor trimise etc.

În acest punct reamintiți cursantului că dacă se va întâmpla să nu fie acasă, de exemplu să fie plecat într-o vacanță în străinătate și să aibă la dispoziție un calculator conectat la Internet, va putea să își verifice căsuța poștală.

Dacă adresa de e-mail este de exemplu johndoe@alice.it, cursantul poate să presupună că furnizorul este „alice”; dacă deschide site-ul www.alice.it, cursantul va găsi un spațiu dedicat e-mailurilor, cu două câmpuri unde pot fi introduse numele (johndoe din exemplu) și parola (un

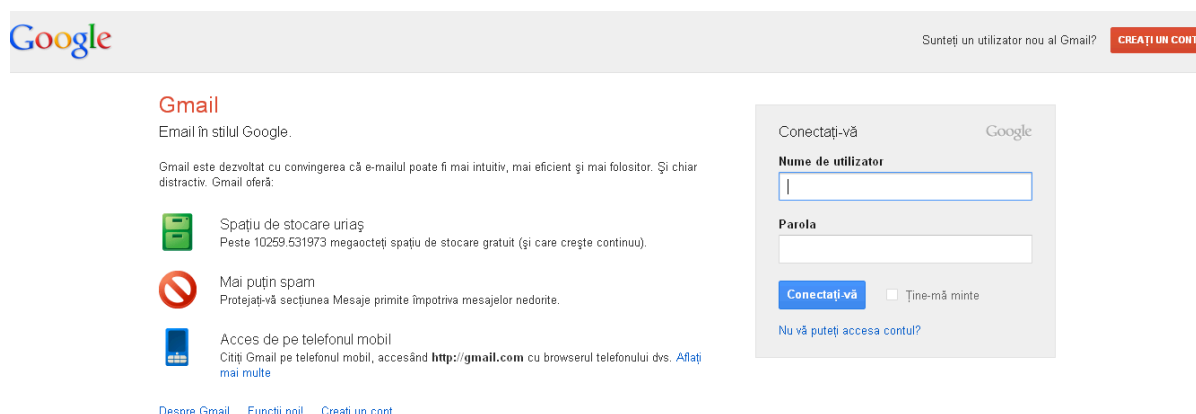
cod ales în momentul înregistrării pe site, folosit pentru a proteja căsuța poștală de accesări din partea unor persoane nedorite).

Odată ce furnizorul a rulat procedurile de identificare, se va deschide o pagină dedicată căsuței poștale de unde de acum înainte veți putea citi e-mailurile primite și veți putea să răspundeți.

În acest caz consultarea poștei electronice este online, ceea ce înseamnă că este nevoie de o conexiune activă la Internet pe tot parcursul citirii și scrierii de mesaje.

Informații utile despre Gmail

Gmail este un serviciu de poștă electronică oferit în mod gratuit de Google. Prin intermediul Gmail puteți păstra mesajele, fișierele și cele mai importante imagini pentru totdeauna, puteți căuta orice doriți și mai ales să vă bucurați de o metodă inovativă de a citi și organiza mesajele ca parte a unei conversații. În Gmail există unele mici și discrete anunțuri publicitare. Ele sunt legate de mesajul dumneavoastră, astfel că în loc să fie intruzive, ar putea fi chiar utile.



Gmail integrează de asemenea o funcție de mesagerie instantă direct în serviciul de e-mail, putând astfel să fiți permanent în contact cu prietenii dumneavoastră atunci când sunteți online, vorbind cu ei. Este ușor, eficient și chiar distractiv de utilizat. Este un mod complet nou de a utiliza e-mailul. Aceasta este filosofia Google aplicată la poșta electronică.

Este nevoie să explicați faptul că, o căsuță poștală are o limită maximă de stocare a mesajelor, iar dacă este atinsă, mesajele care vor veni, vor fi respinse. Ca regulă este bine să verificați frecvent cât spațiu folosiți și, dacă este necesar, să ștergeți mesajele nedorite.

Asigurați-vă că toți cursanții dispun de o foaie de hârtie și un pix pentru a scrie imediat adresa de e-mail și parola aleasă.

Explicați în mod clar faptul că procedura de subscriere și de deschidere a unei adrese de e-mail este făcută „**odată pentru totdeauna**”, pentru a evita ca bunicul să repete pașii de înscriere de fiecare dată când dorește să-și verifice căsuța poștală.

Dacă folosiți Gmail de pe un calculator public este bine să **NU**-i permiteți să țină minte datele de conectare. Astfel evitați posibilitatea ca alte persoane să vă acceseze căsuța poștală.

Când abordați problema **conținuturilor atașate** este bine să aveți pregătite **fișiere de câțiva Kb** pentru a nu pierde timpul în găsirea unui fișier potrivit pe calculator. Este important să-i ajutați pe bunici să înțeleagă faptul că, **greutatea fișierelor atașate nu trebuie să fie excesivă**.

Atunci când scrieți o adresă de e-mail și apare posibilitatea de completare automată, este important să selectați persoana potrivită în cazul în care unele contacte au nume similare.

Este important să-i faceți pe bunici să înțeleagă faptul că managementul contactelor din lista de adrese este fundamental. El permite utilizatorului să câștige timp prin memorarea adreselor care vor fi utilizate și colectarea tuturor mesajelor primite de la un anumit contact.

Ajutați-i pe bunici să găsească etichete și filtre utile pentru ca să poată să înțeleagă importanța acestor instrumente, care la prima vedere ar putea părea prea complicate sau inutile.

Asociați un filtru la o etichetă și, dacă este posibil, trimiteți-i cursantului un e-mail în timpul lecției de pe contul dumneavoastră de poștă electronică.

În acest mod, cu un e-mail real primit de la dumneavoastră îl veți ajuta să înțeleagă cum să creeze etichete și filtre, precum și să strângă împreună acel mesaj și altele pe care ați putea să i le trimiteți în viitor.

Explicați bunicilor că nu este nevoie să golească „Gunoii” (eng. *Trash*). Mesajele din acel director vor fi șterse în mod automat după 30 de zile. În acest fel e-mailurile puse în directorul Gunoii din greșală pot fi readuse la „Mesaje primite” (eng. *Inbox*).

Este necesar să explicați că mesajele trebuie să fie arhivate în mod regulat, pentru ca directorul „Mesaje primite” să nu devină prea aglomerat și dificil de explorat.